

Camí escolar, camí amic

Les experiències de mobilitat i convivència
als entorns escolars

El dies 1 i 2 d'abril es van celebrar les IV Jornades sobre educació per a la mobilitat i la convivència als entorns escolars, on es van presentar diferents experiències sobre camins escolars. Hem volgut recollir en aquest article algunes d'aquestes experiències —tres a Barcelona i una altra a Itàlia—, que conformen un gran exemple de participació de tota la comunitat educativa i diferents entitats ciutadanes. Tot per fer camins escolars segurs i per promoure la convivència.



Les accions d'educació per a la mobilitat i la convivència als entorns escolars, que impulsa l'Institut d'Educació de l'Ajuntament de Barcelona, en col·laboració amb els districtes i amb l'Àrea de Prevenció, Seguretat i Mobilitat, pretenen ampliar el marc d'actuació del projecte «Camí Escolar i Camí Amic».

Aquesta ampliació es concreta en dues direccions: d'una banda, es dota aquestes accions d'una perspectiva més globalitzadora a fi de facilitar que cada projecte sigui una veritable oportunitat educativa i per desenvolupar els valors de ciutadania activa, no només dels més petits sinó de tota la comunitat. D'altra banda, es vol aconseguir que l'entorn escolar i el barri, esdevinguin el que podríem dir una «aula externa».

Per aprofitar totes aquestes oportunitats d'educació i aprenentatge en el medi social i cultural més proper —el barri—, cal repensar noves estratègies i mètodes, nous camps d'actuació i noves formes de relació i coordinació des d'una perspectiva més transversal.

La col·laboració i participació de totes les entitats que interactuen en la comunitat i la implicació de tots els agents amb els quals compartim la responsabilitat d'educar els ciutadans i ciutadanes més joves, seran elements clau en el desenvolupament dels projectes.

Els projectes de Camí Escolar es van començar a la nostra ciutat l'any 2002. És, doncs, una experiència avaluable i globalment positiva per orientar les noves accions. Així mateix, durant l'últim decenni són moltes les

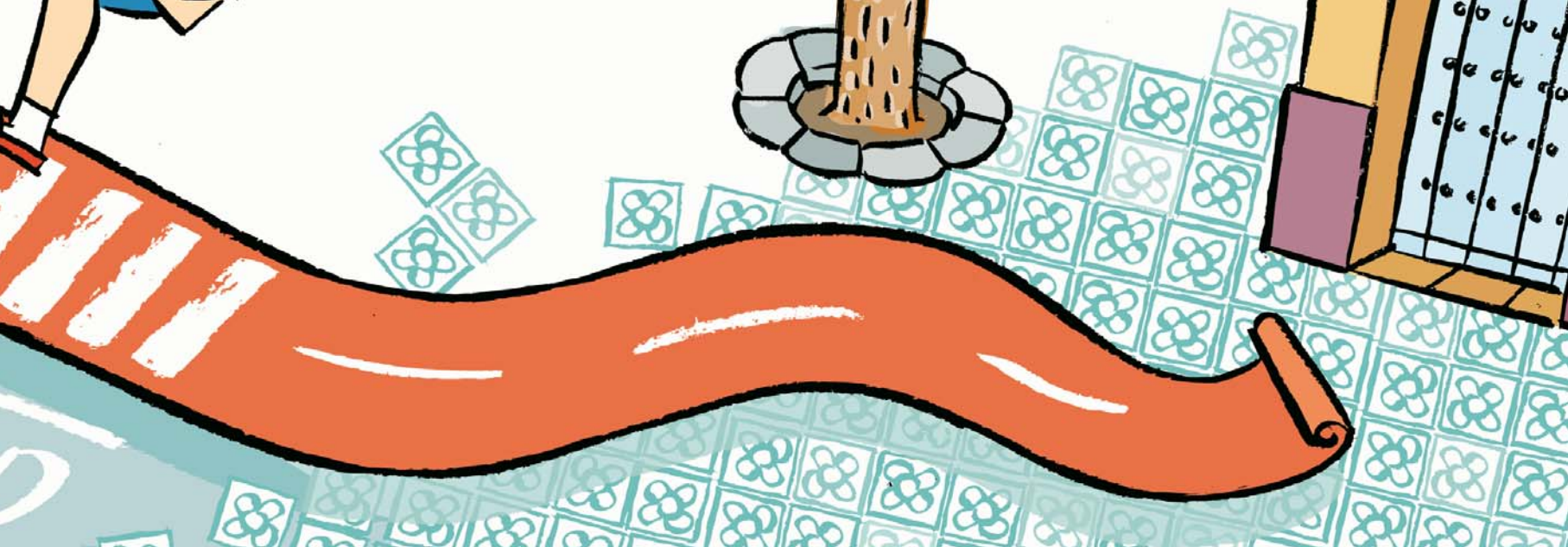
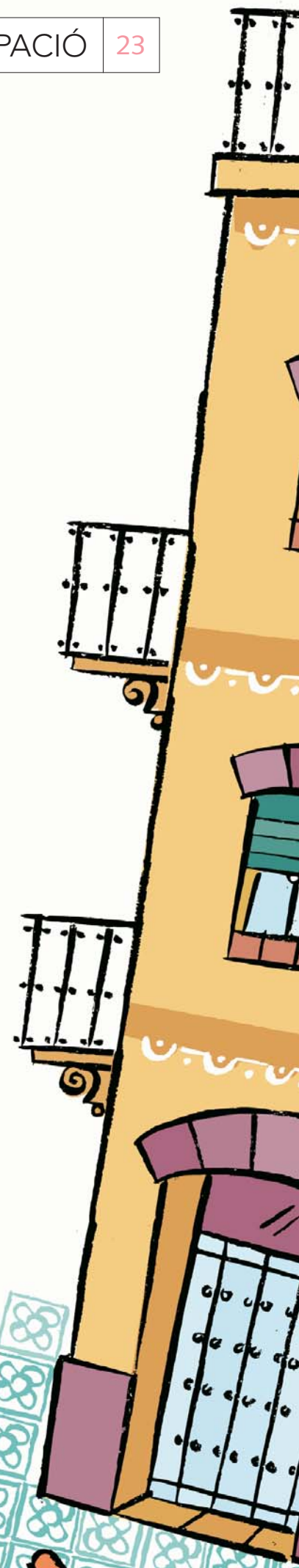
ciutats grans i petites, d'arreu del món, que estan desenvolupant projectes semblants.

En el marc de les IV Jornades sobre educació per a la mobilitat i la convivència als entorns escolars, «Camí Escolar, Camí Amic», el professorat, pares i mares, guàrdia urbana, directius i tècnics i tècniques de mobilitat, d'educació, representants del món associatiu i de la universitat, han tingut l'oportunitat d'intercanviar, debatre, conèixer i reflexionar.

En aquest article us presentem una síntesi dels projectes que s'han exposat a les jornades. Cadascuna té la seva particularitat, però totes avancen amb la mateixa finalitat: afavorir que els nois i les noies de la ciutat guanyin autonomia personal, responsabilitat i qualitat de vida, mentre van i vénen sols a l'escola o passegen pel barri, i promoure un compromís ciutadà de participació i coresponsabilitat tant en la millora de l'espai públic com en les oportunitats educatives de la comunitat. e

Flor Majado Freile

Cap del Programa d'Acció Educativa
Institut d'Educació



Requadre 1 Fossano pel camí de la ciutat possible

El municipi italià de Fossano, de 24.000 habitants i situat a 90 quilòmetres de Torí, és al bell mig d'una província, Cuneo, que registra un dels índexs de mortalitat en carretera més alts d'Europa. L'Ajuntament, amb l'assessorament de l'associació La Città Possibile de Torí, ha donat suport des de 1996 a les iniciatives d'educació per a la seguretat viària a l'escola primària (6-10 anys), i a la secundària de primer grau (11-13 anys) i de segon grau (14-18 anys), considerant-les parts fonamentals de la comunicació pública amb què acompanyar la seva política de mobilitat inspirada en els principis i les tècniques de la «moderació del trànsit».

Deu anys d'actuacions sobre la xarxa viària han reduït de manera significativa el nombre i la gravetat dels accidents (rotondes i cruïlles a diferent nivell, cruïlles per a vianants, recorreguts amb bicicleta, sortides i recorreguts escolars segurs...) i al mateix temps han mobilitzat l'atenció, la capacitat d'observació i de proposta de nens, pares, adolescents i joves. Així han nascut els projectes «A escola sols i segurs!», «Carrers per als nens, carrers per a tothom» i «Autònoms en la mobilitat, actius en la seguretat».

S'ha acompanyat professorat i alumnat en un recorregut educatiu i d'animació que els ha dut a observar i mesurar directament els dife-

rents aspectes de la mobilitat urbana i de la inseguretat vial (xarxa viària, organització i fluxos del trànsit, accidentalitat, velocitat i comportaments de conducció, recorreguts per a vianants i per a bicicletes, alternatives a l'ús del cotxe, etc.) i a formular propostes puntuals d'actuació.

S'han mesurat, registrat i documentat fluxos de vehicles, velocitats instantànies i mitjanes i les infraccions més significatives per a la seguretat, amb l'assistència dels experts de La Città Possibile i de la Policia Municipal, i les escoles han presentat un informe que fa una crida a tota la comunitat local perquè es responsabilitzi per una mobilitat més segura i sostenible.

A l'ordre del dia, des de 2007, hi ha el desenvolupament de les accions «Pedibus» i «Bicibus», l'objectiu de les quals és animar la participació dels pares i mares i de les associacions locals en els desplaçaments a peu i amb bicicleta, i, sobretot, del programa de les «Zones 30 d'escola», amb el qual es vol aconseguir limitar a trenta quilòmetres per hora la velocitat en zones pròximes als centres.

Dario Manuetti
La Città Possibile

Requadre 2 Set anys del Camí Amic a l'Eixample

El Camí Amic és un projecte comunitari d'educació en valors cívics i ambientals que pretén fomentar un ús del carrer just i respectuós amb tothom. Aquest compromís ciutadà, amb suport municipal, promou canvis en l'organització de l'espai públic i en les conductes dels ciutadans i ciutadanes per fer possible la creació d'espais de convivència comuns.

A través del Camí Amic, es pretén fer possible recorreguts més agradables i segurs per a infants i joves, adults i gent gran, que connectin les zones verdes i els diferents equipaments i serveis de la zona.

Des de l'inici del projecte, l'any 2000, es treballa en diferents línies d'actuació:

- Recollida de dades i activitats al carrer, buscant la implicació de les famílies, per part del centres educatius.
- Campanyes amb els veïns i veïnes, comerciants i conductors per tal d'establir la complicitat del barri.
- Preparació d'alternatives concretes a defensar davant de l'Administració, amb el compromís d'aprofitar les millores aconseguides per tal de canviar alguns hàbits de conducta.

Aquests han estat alguns objectius aconseguits:

- Conversió del carrer del Comte Borrell en una «via 30», que suposa la inversió de prioritat entre vianants i vehicles, ampliant voreres i fent un carril de velocitat de 30km/h.
- Millores en la via pública, com ara la col·locació de nous semàfors, tanques de protecció, senyalitzacions específiques, ampliació de voreres, aparcaments de motos i bicicletes.
- Participació en diferents consells i comissions.
- Reconeixement social i ciutadà amb els premis Acció 21, promoguts pel Consell Municipal de Medi Ambient i Sostenibilitat (Consell del Pacte per la Mobilitat). Així mateix, participació, des dels seus inicis, en el Projecte Educatiu de Ciutat.

El projecte es planteja nous horitzons de cara al futur:

- Un vessant pedagògic, en el qual se seguirà treballant amb i des de les escoles, incorporant la filosofia en els projectes educatius dels centres, de cara a aconseguir transmetre els valors pels quals s'està treballant. Es fomentarà el treball fora de l'aula i de manera conjunta amb tots els centres que formen part del projecte.
- Un vessant urbà, en el qual, un cop duta a terme la primera fase de rehabilitació del parc de Joan Miró, el Camí Amic, a través d'una de les seves entitats, serà l'encarregat de gestionar i organitzar l'espai lúdic i recreatiu de l'interior del parc amb l'objectiu de mantenir una activitat organitzada d'ús lliure.

El Camí Amic és una realitat i un projecte de futur que explora noves formes de transmetre els valors que, en definitiva, ens permetran fer realitat la base de definició del projecte: «Un eix remodelat que prioritzi les persones sobre els vehicles. Un espai de relació, de col·laboració, d'intercanvi d'idees, un espai de trobada. Un espai més saludable, més net, més verd i menys contaminat. Un eix que connecti les zones verdes i els diferents equipaments del barri. Un lloc més segur per a tothom. Un espai educatiu que potenciï la responsabilitat compartida, que tothom faci seu cuidant-lo i respectant-lo, i que fins i tot permeti que els infants vagin sols a l'escola».

El Camí Amic el formen les escoles públiques de primària Joan Miró, Auró, Diputació, Els Llorers i Ferran Sunyer; l'institut Ernest Lluch; el poliesportiu municipal Joan Miró i l'Aiguajoc; la biblioteca Joan Miró; les associacions de veïns de l'Esquerra de l'Eixample de Sant Antoni i del parc de l'Escorxador; el centre cívic Golferichs, i l'AE Eixample.

Imma Aguilar
Tècnica d'educació del Districte de l'Eixample

Requadre 3 | Camí Escolar de l'escola Prosperitat

La nostra escola està situada al barri de Prosperitat, al districte de Nou Barris. L'escola Prosperitat, antiga escola Cardenal Cisneros, es va inaugurar el 1974. Compartim l'edifici amb l'IES Galileu Galilei i amb la ludoteca municipal La Guineu. Els carrers que envolten l'escola són estrets; un d'ells té un pendent pronunciat i aparcaments a ambdós costats. A més, a les portes de l'escola, els nostres nens i nenes hi troben deixalles i mobles abandonats al costat dels múltiples contenidors. Per tant, tenen dificultats per fer una mobilitat segura.

El Camí Escolar del CEIP Prosperitat neix de la voluntat compartida per tota la comunitat educativa del centre i de la complicitat del Districte de Nou Barris i de l'Institut d'Educació de l'Ajuntament de Barcelona. L'objectiu és doble i compartit: millorar la formació i autonomia del nostre alumnat i aconseguir un entorn més digne per al nostre centre.

Pel que respecta a la formació dels alumnes, una de les coses que volem aconseguir és treballar la responsabilitat perquè les famílies tinguin confiança i els deixin anar sols a l'escola a partir de cicle mitjà. En una enquesta realitzada es va constatar que el 87% de l'alumnat hi anava acompanyat d'un adult. Alguns, però encara pocs, comencen a anar-hi sols a partir dels onze anys. Però, a més, creiem que és molt important formar la seva consciència cívica, de respecte a les normes de trànsit, per assegurar la seva seguretat personal com a vianants i futurs conductors.

Quant al civisme, i tenint en compte el nostre entorn, volem fomentar el seguiment d'unes pautes de reciclatge, que inclouen des de respectar els dies de recollida de mobles vells fins a no amuntegar brossa a les voreres o fer un ús correcte dels diferents contenidors.

A l'inici del curs 2005-2006 l'escola va començar a treballar amb les famílies la possibilitat de crear un camí escolar, un camí segur i més net per als seus fills i filles. Vam crear un grup de treball per estudiar les possibilitats i començar a donar-li forma. El districte hi va estar d'acord i ens va oferir el suport de l'empresa Movice que va elaborar un estudi.

Coincidint amb la Jornada de la Mobilitat Sostenible al districte, celebrada durant el curs 2006-07, es va fer la presentació pública d'aquest estudi i es van mostrar els camins més transitats pels nens i nenes quan van a l'escola i els aspectes que calia millorar.

Mentrestant, a l'escola es va impulsar un programa transversal a tots els cicles per treballar l'educació viària. Així mateix, hem portat a terme diferents activitats: treball pràctic de detecció dels punts conflictius, creació d'itineraris i història amb els avis i àvies del barri per conèixer com era el barri abans i com el van anar construint, i activitats de conscienciació amb les famílies. L'any 2007 també vam aconseguir que s'implantés la Zona 30 al barri de Prosperitat.

Actualment, Pronoubarris i l'Àrea de Mobilitat del districte de Nou Barris estan elaborant el projecte urbanístic de millora d'acord amb el resultat de les enquestes realitzades. Amb la seguretat que ben aviat podrem gaudir d'un entorn més digne i segur, continuem creient que l'educació que rep avui el nostre alumnat ens ha de portar a un demà responsable i compromès amb la ciutat i l'entorn immediat: el nostre barri.

Caterina Clermont i Pilar Autonell

Directora i cap d'estudis del CEIP Prosperitat

Requadre 4 | La Xarxa de Camins Escolars del Poblenou

La Xarxa de Camins Escolars del Poblenou és una iniciativa en marxa que té com a objectiu promoure la participació de la comunitat educativa en l'elaboració de projectes de camins escolars, per impulsar itineraris escolars segurs i, paral·lelament, recuperar l'espai públic com a espai de relació i convivència.

El projecte es va iniciar l'any 2006, arran de la percepció d'inseguretat de famílies i professorat en els desplaçaments a l'escola de l'alumnat i després que es produïssin alguns incidents de trànsit a prop d'escoles del Poblenou. Una vegada coneguda aquesta problemàtica, diferents serveis municipals (Sector de Mobilitat, Institut d'Educació, Guàrdia Urbana i Districte de Sant Martí) es van posar a treballar conjuntament de manera immediata i van decidir informar els representants d'aquestes escoles del Poblenou de la possibilitat d'implantar i desenvolupar el projecte de camí escolar, com ja es fa en altres llocs de la ciutat de Barcelona.

La iniciativa, que ha estat molt ben acollida per les escoles de la zona, compta en l'actualitat amb la participació de quinze centres educatius que formen part de la Macrocomissió del Camí Escolar del Poblenou (MCCE), que és el motor d'aquest projecte. Els centres escolars que hi participen són: CEIP Vila Olímpica, EBM La Mar Xica, CEIP Bogatell, CEIP Arenal de Llevant, CEIP La Llacuna, CEIP La Mar Bella, CEIP Antoni Brusi, IES Icària, EBM El Xalet de la Paperera, Escola Voramar, CEIP Pere IV, CEIP Acàcies, Escola Especialitzada La Sagrera, Escola Grèvol i CEIP Fluvià.

La dinàmica de funcionament d'aquesta iniciativa es caracteritza i singularitza per la realització de reunions periòdiques de la MCCE, pel fet de comptar amb la implicació de mares d'alumnes molt motivades

que reben el suport de la direcció de centres educatius en aquest projecte, per l'ajuda continuada dels serveis municipals i per la transmissió fluïda de la informació.

La Secretaria Tècnica de Prevenció del Districte de Sant Martí, com a referent del projecte, fa un seguiment dels acords que s'adopten en aquesta comissió, gestiona les demandes que pertoca assumir des del Districte i facilita la coordinació entre tots els agents socials, tècnics i educatius que actuen en aquesta iniciativa, a més d'impulsar possibles acords de col·laboració amb entitats, serveis i comerciants de la zona.

Per identificar els camins escolars i fer propostes d'actuació, l'empresa Movice (per encàrrec del Districte de Sant Martí) ha fet l'anàlisi de dotze centres educatius participants a la MCCE. L'estudi es va fer a vuit centres d'educació primària amb qüestionaris d'alumnes, i a quatre centres més amb entrevistes. Els dotze centres han rebut el seu informe específic.

D'altra banda, s'ha constituït una comissió tècnica que ha informat la MCCE de la seva valoració sobre les propostes d'actuació relatives, per exemple, a semàfors, passos de vianants, baranes a les entrades dels centres i senyalització. Algunes de les mesures més urgents s'han executat o estan en procés i, pel que fa a la resta, s'ha elaborat un calendari d'execució. També es demanarà l'execució de mesures del camí escolar a la societat municipal 22@, que està realitzant obres importants de millora d'infraestructures als barris del Poblenou.

José Cano

Pedagog i secretari tècnic de prevenció del Districte de Sant Martí